



DAE – DEPARTAMENTO DE ÁGUA E ESGOTO DE SÃO CAETANO DO SUL

CONCURSO PÚBLICO EDITAL – 2015

Cód. 24 – Analista Econômico

Considere o texto abaixo para responder às seis próximas questões.

O mundo com sede

O Brasil tem água potável suficiente para abastecer cinco vezes a população da Terra. Mas a distribuição pelo território nacional não é equilibrada.

Os números sobre os recursos hídricos brasileiros são um exagero. Os rios que cortam o Brasil carregam 12% do total de água doce superficial do planeta - o dobro de todos os rios da Austrália e Oceania, 42% a mais que os da Europa e 25% a mais que os do continente africano.

Mesmo contando com as épocas de seca, em que os rios reduzem muito sua vazão, temos água para satisfazer as necessidades do país por 57 vezes. Com todo esse volume, seria possível abastecer a população de mais cinco planetas Terra - 32 bilhões de pessoas -, com 250 litros de água para cada um por dia.

Mas, como ocorre em outras partes do mundo, aqui também os recursos hídricos são mal distribuídos: 74% de toda água brasileira está concentrada na Amazônia, onde vivem apenas 5% da população. Uma característica que as bacias têm em comum: todas sofrem com algum tipo de degradação por causa da ação do homem.

A fim de gerenciar os recursos hídricos brasileiros, a Agência Nacional das Águas (ANA) divide o país em 12 regiões hidrográficas, que correspondem a 12 bacias. É com base nessa divisão que o governo federal calcula e gerencia a relação entre a oferta e a demanda de água no país. A gestão da rede hídrica nacional é fundamental para evitar a destruição dos recursos naturais e a repetição dos episódios de racionamento e blecaute que afetaram algumas regiões do país mais de uma vez.

A cada segundo, o Brasil retira de seus rios somente 3,4% da vazão total. Mas apenas pouco mais da metade disso é efetivamente aproveitada e não retorna às bacias. A região hidrográfica que mais consome água é a do Paraná, responsável por 23% do total. Na região Atlântico Nordeste Oriental, onde a maioria dos cursos de água é intermitente, as retiradas superam a disponibilidade hídrica.

Em algumas localidades, a água disponível por habitante não supera os 500 metros cúbicos por ano. Isso significa que cada cidadão da região sobrevive com um volume de água equivalente a um terço do volume que caracteriza o estresse hídrico, segundo a ONU: 1,7 mil metros cúbicos por ano. Como ocorre no restante do mundo, a maior parcela da água consumida no país vai para a agricultura.

http://planetasustentavel.abril.com.br/noticia/desenvolvimento/conteudo_261013.shtml?func=2. Acesso em 20/11/2015.

1. Levando-se em consideração o texto “O mundo com sede”, julgue (V) para verdadeiro ou (F) para falso e assinale a alternativa correta.

- () O Brasil tem água potável suficiente para abastecer cinco vezes a população da Terra.
- () 74% de toda água brasileira está concentrada na Amazônia, onde vivem 95% da população.
- () Em nenhuma região do Brasil há falta de água, em virtude da abundância do recurso natural.
- () Os rios que cortam o Brasil carregam 12% do total de água doce superficial do planeta - o dobro de todos os rios da Austrália e Oceania, 42% a mais que os da Europa e 25% a mais que os do continente africano.

- A) F, V, V, V.
- B) F, V, F, F.
- C) V, F, F, V.
- D) V, V, F, V.

2. Considere o trecho abaixo.

“É com base nessa divisão que o governo federal calcula e gerencia a relação entre a oferta e a demanda de água no país. A gestão da rede hídrica nacional é fundamental para evitar a destruição dos recursos naturais e a repetição dos episódios de racionamento e blecaute que afetaram algumas regiões do país mais de uma vez”.

Os termos grifados poderiam ser substituídos, sem alteração substancial do sentido, respectivamente, por:

- A) alicerce, importante e beneficiaram.
- B) fundamento, essencial e infligiram.
- C) fundação, básico e negligenciaram.
- D) hipótese, redundante e distorceram.

3. Considere o termo grifado no trecho abaixo.

“Mas, como ocorre em outras partes do mundo, aqui também os recursos hídricos são mal distribuídos”.

O uso das vírgulas se justifica por tratar-se:

- A) da introdução de um adjunto adverbial deslocado.
- B) da introdução de uma enumeração.
- C) da separação de um sujeito do seu predicado.
- D) da introdução de uma comparação.

4. Considere as palavras grifadas no trecho abaixo.

“A cada segundo, o Brasil retira de seus rios somente 3,4% da vazão total. Mas apenas pouco mais da metade disso é efetivamente aproveitada e não retorna às bacias”.

Se os verbos grifados fossem conjugados no pretérito imperfeito do indicativo, a construção ficaria:

- A) “A cada segundo, o Brasil retirava de seus rios somente 3,4% da vazão total. Mas apenas pouco mais da metade disso era efetivamente aproveitada e não retornava às bacias”.
- B) “A cada segundo, o Brasil retirara de seus rios somente 3,4% da vazão total. Mas apenas pouco mais da metade disso era efetivamente aproveitada e não retorna às bacias”.
- C) “A cada segundo, o Brasil retirou de seus rios somente 3,4% da vazão total. Mas apenas pouco mais da metade disso foi efetivamente aproveitada e não retornou às bacias”.
- D) “A cada segundo, o Brasil retiraria de seus rios somente 3,4% da vazão total. Mas apenas pouco mais da metade disso seria efetivamente aproveitada e não retornaria às bacias”.

5. Na frase abaixo, considere as palavras grifadas.

“O Brasil retira de seus rios somente 3,4% da vazão total”.

O trecho grifado exerce a função sintática de:

- A) objeto indireto.
- B) adjunto adnominal.
- C) sujeito.
- D) complemento nominal.

6. Considere as palavras grifadas no trecho abaixo.

“É com base nessa divisão que o governo federal calcula e gerencia a relação entre a oferta e a demanda de água no país”.

Os termos grifados, considerando o contexto em que se encontram empregados, trata-se, respectivamente, de:

- A) substantivo, adjetivo e substantivo.
- B) substantivo, substantivo e substantivo.
- C) adjetivo, substantivo e adjetivo.
- D) advérbio, substantivo e adjetivo.

7. O acento indicativo de crase está INCORRETAMENTE empregado em:

- A) Não é à toa que o volume de água não para de subir.
- B) Logo à frente do monumento, há um hidrante.
- C) O presidente da companhia foi à França.
- D) A entrada fica daqui à dez quilômetros.

8. A concordância está INCORRETAMENTE empregada em:
- A) É necessária a atuação mais incisiva junto à população.
 - B) É proibido entrar neste local sem a devida autorização.
 - C) Havia duas senhoras e um rapaz procurando por você.
 - D) Fazem dois meses que trabalho aos sábados.
9. Considerando-se a norma-padrão da língua, assinale a alternativa em que todas as palavras estão grafadas corretamente.
- A) pesquisar, obsessão, lisonjear.
 - B) pesquisar, obseção, lizonjear.
 - C) pesquisar, obcessão, lizongear.
 - D) pesquisar, obceção, lizongiar.

10. Analise o texto abaixo.

_____ que a água deve ser consumida com consciência. _____ como um recurso inacabável é correr riscos. Não _____ desperdiçá-la.

Levando em consideração o uso e a colocação pronominal, de acordo norma padrão da Língua Portuguesa, os termos que melhor preenchem, respectivamente, as lacunas acima são:

- A) Se sabe – Trata-lhe – se deve
 - B) Sabe-se – A tratar – deve-se
 - C) Sabe-se – Tratá-la – se deve
 - D) Se sabe – Tratar-lhe – lhe deve
11. O serviço público de limpeza urbana e de manejo de resíduos sólidos urbanos é composto pelas seguintes atividades:
- I- coleta, transbordo e transporte dos resíduos.
 - II- armazenamento dos resíduos em locais adequados.
 - III- triagem para tratamento de reuso ou reciclagem.
 - IV- varrição, capina e poda de árvores em vias e logradouros públicos.
 - V- seleção e classificação por tipo de resíduos.

Das afirmações acima somente:

- A) I, II e III, estão corretas.
 - B) I, III e IV, estão corretas.
 - C) II, IV e V, estão corretas.
 - D) III, IV e V, estão corretas.
12. Os serviços públicos de saneamento básico podem ser interrompidos nas seguintes hipóteses:
- I- Utilização indevida ou não consciente do recurso hídrico fornecido.
 - II- Inadimplemento do usuário do serviço de abastecimento de água, do pagamento das tarifas, após ter sido formalmente notificado.
 - III- Vazamentos internos decorrentes de rupturas em tubulações ou acessórios hidráulicos que afetem o aumento de consumo.
 - IV- Necessidade de efetuar reparos, modificações ou melhorias de qualquer natureza nos sistemas.
 - V- Manipulação indevida de qualquer tubulação, medidor ou outra instalação, por parte do usuário.

Das afirmações acima:

- A) somente I, II e IV estão corretas.
- B) somente II, IV e V estão corretas.
- C) somente I, III, IV e V estão corretas.
- D) todas estão corretas.

13. Segundo a Lei nº 11.445/2007 (Marco Regulatório do Setor de Saneamento), os serviços públicos de saneamento básico serão prestados com base nos seguintes princípios fundamentais:

- I- o abastecimento de água, o esgotamento sanitário, a limpeza urbana e o manejo dos resíduos sólidos devem ser realizados de forma adequada à saúde pública e à proteção do meio ambiente.
- II- os serviços de esgotamento sanitário e de limpeza urbana devem adotar medidas de fomento ao consumo de água.
- III- os serviços públicos de saneamento básico devem adotar métodos, técnicas e processos que considerem as peculiaridades locais e regionais.

Assinale:

- A) se somente a afirmativa I estiver correta.
- B) se somente a afirmativa III estiver correta.
- C) se somente as afirmativas I e II estiverem corretas.
- D) se somente as afirmativas I e III estiverem corretas.

14. Com relação à Lei nº 11.445/2007, que estabelece as diretrizes nacionais para o saneamento básico e para a política federal de saneamento básico, analise as afirmativas a seguir.

- I- Os serviços públicos de saneamento básico doméstico são cobrados de acordo com a faixa do valor atualizado do IPTU.
- II- Ouvido previamente o regulador e desde que inserido nas normas de regulação, grandes usuários poderão negociar suas tarifas com o prestador dos serviços, mediante contrato específico.
- III- Em situação crítica de escassez ou contaminação de recursos hídricos que obrigue à adoção de racionamento, declarada pela autoridade gestora de recursos hídricos, o ente regulador poderá adotar mecanismos tarifários de contingência, com o objetivo de cobrir custos adicionais decorrentes, garantindo o equilíbrio financeiro da prestação do serviço e a gestão da demanda.

Está correto o que se afirma em:

- A) I, somente.
- B) II, somente.
- C) I e III, somente.
- D) II e III, somente.

15. Nos termos da Lei nº 11.445/2007 (Lei de Diretrizes Nacionais para o Saneamento Básico), assinale a afirmativa que indica o serviço público que não pode ser considerado como saneamento básico.

- A) Esgotamento sanitário.
- B) Administração de recursos hídricos.
- C) Manejo de águas pluviais urbanas.
- D) Limpeza urbana.

16. Constantemente veiculam notícias sobre desmatamento e queimadas que ocorrem na região amazônica. O conceito "Amazônia Legal" foi criado no Brasil em 1966 e se refere à região localizada na grande bacia do rio Amazonas, a maior bacia hidrográfica do planeta com 25 mil quilômetros de rios navegáveis. A área abrange, além do Brasil, outros cinco países que são:

- A) Peru, Bolívia, Equador, Colômbia e Venezuela.
- B) Bolívia, Colômbia, Equador, Venezuela e Argentina.
- C) Peru, Bolívia, Equador, Uruguai e Colômbia.
- D) Colômbia, Bolívia, Peru, Equador e Chile.

17. O quadro abaixo se refere aos componentes que se destacaram no IDHM de São Caetano do Sul, entre 1991 e 2010, divulgados em 2013. Analisando os dados é INCORRETO afirmar que:

- A) o índice de 2010 situou o município na faixa de Desenvolvimento Humano muito alto (IDHM entre 800 e 1).
- B) o maior acréscimo da taxa do índice de longevidade ocorreu entre 1991 e 2000.
- C) a taxa do índice de renda sofreu um acréscimo progressivo durante os períodos apresentados.
- D) a dimensão cujo índice mais contribuiu para o IDHM do município nessas décadas foi a educação.

	Renda	Longevidade	Educação	IDHM
1991	0,792	0,785	0,544	0,697
2000	0,855	0,870	0,740	0,820
2010	0,891	0,887	0,811	0,862

Fonte: PNUD, Ipea e FJP

18. Identifique as afirmações sobre São Caetano do Sul como (V) verdadeiras ou (F) falsas.

- () De acordo com informações do IBGE, atualmente a cultura agrícola em destaque na zona rural do município é o da cana-de-açúcar.
- () A região em que hoje se situa o município de São Caetano do Sul é ocupada desde o século XVI, quando era conhecida como Tijucuçu.
- () O primeiro grupo de famílias assentado no Núcleo tinha origem francesa vindo do porto de Gênova e chegando ao Brasil no navio italiano Europa.

A sequência correta é:

- A) V, F, V.
- B) V, V, F.
- C) F, V, F.
- D) V, V, V.

19. O município de São Caetano do Sul faz divisa com os municípios de:

- A) Mauá, Santo André e Diadema.
- B) Santo André, São Bernardo do Campo e São Paulo.
- C) Santo André, Diadema e São Bernardo do Campo.
- D) Rio Grande da Serra, Mauá e Carapicuíba.

20. A Política Nacional de Resíduos Sólidos recomenda aos municípios, dentre outras, a adoção das seguintes medidas:

- I- a inclusão de catadores organizados em associações e cooperativas para a operação de coleta seletiva e também para triagem e destinação.
- II- a inclusão na coleta seletiva dos resíduos úmidos que constitui fator decisivo para o cumprimento das diretrizes da Política Nacional de Resíduos Sólidos na redução das porcentagens destinadas ao aterro sanitário.
- III- a recuperação e reciclagem dos materiais secos e úmidos, cada qual com o processamento que lhe é peculiar, para promover a redução da demanda energética e de recursos naturais e econômicos do planeta como um todo.

São afirmações corretas:

- A) I, II e III.
- B) I e II, apenas.
- C) I e III, apenas.
- D) II e III, apenas.

21. Preencha as lacunas abaixo com a alternativa correta.

_____ : envolvem dispêndio monetário. É o custo explícito, considerado na contabilidade privada.

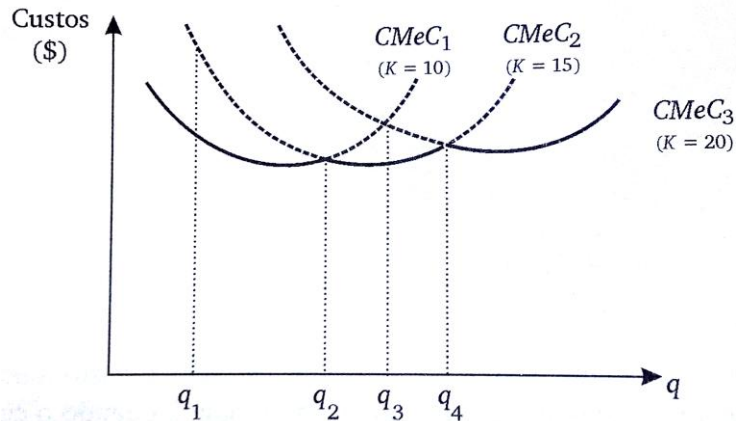
_____ : são os valores dos insumos que pertencem à empresa e são usados no processo produtivo, e que são estimados a partir do que poderia ser ganho, no melhor uso alternativo.

- A) Custos de Oportunidade – Custos Contábeis
- B) Custos de Produção – Função Custo
- C) Custos Contábeis – Custos de Oportunidade
- D) Custos fixos – Custos de Produção

22. Analise a figura abaixo, onde:

k = número de máquinas

CMeC = Curva de custo médio de curto prazo



Assinale a alternativa INCORRETA.

- A) Se a empresa planeja produzir q_3 , a melhor instalação é dada por CMeC₂, pois gastaria menos. A empresa pode, se quiser, produzir com CMeC₁, mas os custos seriam maiores.
- B) Se a empresa planeja produzir q_2 ou q_4 , existem duas alternativas. Esses pontos ficam justamente na intersecção das plantas. No entanto, em um planejamento de longo prazo, prevendo-se aumentos futuros de demanda, o empresário deve escolher a planta de instalação maior (em q_2 , escolheria CMeC₂; e em q_4 , CMeC₃).
- C) Se a empresa planeja produzir no nível de produção q_1 , não há dúvidas: escolhe a estrutura dada pelos custos CMeC₁ (10 máquinas); pois os custos médios serão menores do que na estrutura dada por CMeC₂ (15 máquinas).
- D) Se a empresa planeja produzir no nível de produção q_2 , não há dúvidas: escolhe a estrutura dada pelos custos CMeC₃ (20 máquinas); pois os custos médios serão menores do que na estrutura dada por CMeC₁ (10 máquinas).

23. Relacione as hipóteses do modelo de mercado em concorrência perfeita com suas respectivas definições e assinale a alternativa correta.

- I- Hipótese da atonicidade.
- II- Hipótese da Homogeneidade.
- III- Hipótese da racionalidade.
- IV- Transparência de mercado.

- () Consumidores e vendedores têm acesso a toda informação relevante, sem custos, isto é, conhecem os preços, a qualidade, os custos, as receitas e os lucros dos concorrentes.
- () Todas as firmas oferecem um produto semelhante. Não há diferenças de embalagem e de qualidade nesse mercado.
- () É um mercado com infinitos vendedores e compradores, de forma que um agente isolado não tem condições de afetar o preço de mercado. Assim, o preço de mercado é um dado fixado para empresas e consumidores.
- () Os empresários sempre maximizam lucro e os consumidores maximizam satisfação ou utilidade derivada do consumo de um bem.

- A) IV – II – I – III.
- B) I – II – III – IV.
- C) III – I – II – IV.
- D) IV – III – II – I.

24. Assinale a alternativa que NÃO é uma característica principal de uma estrutura de mercado monopolista.

- A) Uma única empresa produtora do bem ou serviço.
- B) Não há produtos substitutos próximos.
- C) Cada empresa tem certo poder sobre preços, dado que os produtos são diferenciados, e o consumidor tem opções de escolha, de acordo com sua preferência. Ou seja, a demanda é negativamente inclinada.
- D) Existem barreiras à entrada de firmas concorrentes.

25. Assinale a alternativa INCORRETA em relação à estrutura de mercado na concorrência monopolística.
- Como exemplo desse tipo de mercado, temos o mercado de aspirinas, sabonetes, serviços médicos, odontológicos, etc.
 - Não há diferenciação de produtos em relação a características físicas, embalagem, promoção de vendas, manutenção, atendimento pós-venda, etc.
 - É um modelo mais realista que o de concorrência perfeita, que supõe produtos completamente homogêneos, idênticos, sem diferenciação.
 - Cada empresa produz um produto diferenciado, mas com substitutos próximos.
26. Devido à existência de empresas dominantes, que têm o poder de fixar os preços de venda em seus termos, defrontando-se normalmente com demandas relativamente inelásticas, em que os consumidores têm baixo poder de reação a alterações de preço. Ocorre basicamente devido a existência de barreiras às entradas de novas empresas no setor. Trata-se do(a):
- Monopólio.
 - Concorrência Monopolística.
 - Concorrência Perfeita.
 - Oligopólio.
27. Preencha a lacuna abaixo com a alternativa correta.
- _____ tem como objetivo a análise de problemas em que existe uma interação dos agentes, na qual as decisões de um indivíduo, firma ou governo afetam e são afetados pelas decisões dos demais agentes, ou seja, é o estudo das decisões em situação interativa, e não se restringe apenas à Economia, sendo também bastante utilizada em Ciência Política, Sociologia, estratégia militar, etc.
- A Teoria dos Jogos
 - A Informação Assimétrica
 - A Tendência Determinística
 - O Modelo Clássico de Regressão Linear
28. Preencha a lacuna abaixo com a alternativa correta.
- O Sistema de Contas Nacionais, desenvolvido por Simon Kuznets e Richard Stone, ambos Prêmio Nobel e publicado pela primeira vez em 1953, baseia-se _____.
- No método contábil das partidas simples
 - No superávit nominal
 - No método contábil das partidas dobradas
 - No déficit primário
29. É o registro contábil de todas as transações de um país com o resto do mundo. Envolve tanto transações com bens e serviços como transações com capitais físicos e financeiros, trata-se do:
- Sistema de Contas Nacionais.
 - Sistema Financeiro Nacional.
 - Produto Nacional Bruto.
 - Balanço de Pagamentos.
30. Analise as afirmações abaixo, marque (V) para verdadeiro ou (F) para falso e em seguida assinale a alternativa com a sequência correta.
- O chamado multiplicador keynesiano do gasto é a variação do nível da renda nacional, dada uma variação autônoma na demanda agregada.
 - O estabilizador automático (*Built in*) ocorre quando a renda nacional aumenta, os impostos aumentam mais que proporcionalmente, quando a renda nacional cai, os impostos caem menos que proporcionalmente. Com isso, a renda disponível (diferença entre a renda nacional e o total de impostos) oscila menos que a renda nacional total.
 - Supondo-se que o investimento passe de 40 para 50 e a renda de equilíbrio passe de 350 para 380, ou seja, uma variação no investimento = 10 levou a variação da renda de equilíbrio = 30, o acréscimo de investimento provocaria um aumento de renda três vezes maior. O valor 3 é o chamado multiplicador keynesiano do gasto.
- F – F – V.
 - V – V – V.
 - V – F – F.
 - F – V – F.

31. Assinale a alternativa que NÃO representa um fator que desloca a curva LM.

- A) Uma política fiscal expansionista.
- B) Oferta de moeda.
- C) Demanda de moeda por transações e precaução.
- D) Demanda de moeda por especulação.

32. Preencha a lacuna abaixo com a alternativa correta.

_____ é o conjunto de pontos de equilíbrio no mercado de bens e serviços. Mas especificamente, é o lugar geométrico das combinações de taxa de juros e renda real que equilibram o mercado de bens e serviços, ou seja, onde vazamentos são iguais às injeções, ou onde oferta agregada iguala a demanda agregada de bens e serviços.

- A) A curva de Phillips
- B) A curva IS-LM-BP
- C) A curva IS
- D) A curva LM

33. Preencha a lacuna abaixo com a alternativa correta.

A ideia central _____ é bastante simples: o governo, como qualquer agente, enfrenta uma restrição monetária. A única diferença é que o horizonte através do qual o governo financia seu excesso de gastos pode ser muito mais extenso que o disponível para consumidores e empresas. Assim, mesmo que no período atual o governo tenha déficit fiscal, ele será solvente se pode, em períodos futuros, gerar superávit proporcionalmente equivalente. Se as políticas fiscal e tributária são consequentes, o governo está seguindo uma política fiscal sustentável, caso contrário a política fiscal não é sustentável.

- A) do superávit primário
- B) da equivalência ricardiana
- C) do déficit nominal
- D) da teoria da vantagem comparativa

34. Assinale a alternativa INCORRETA.

- A) Se o objetivo for o controle da inflação, a medida de política monetária seria diminuir (enxugar) o estoque monetário da Economia (por exemplo, aumento da taxa de reserva compulsória). Se a meta é o crescimento econômico, seria o inverso.
- B) A política monetária apresenta maior eficácia quando o objetivo é a melhoria da distribuição de renda. Isso pode ser obtido via taxação das rendas mais altas e aumento dos gastos do governo com destinação a setores menos favorecidos. A política fiscal é mais difusa e genérica, no aspecto distributivo.
- C) As políticas monetária e fiscal representam meios alternativos diferentes para as mesmas finalidades. A política econômica deve ser executada mediante uma combinação adequada de instrumentos fiscais e monetários.
- D) Uma vantagem frequentemente apontada da política monetária sobre a fiscal é que a primeira tem efeitos imediatos, dado que depende apenas de decisões diretas das autoridades monetárias, enquanto a implementação de políticas fiscais depende de votação do Congresso, o que aumenta a defasagem entre a tomada de decisão e a implementação das medidas fiscais. Ademais, as políticas fiscais só podem ser efetivadas no próximo exercício fiscal, conforme o chamado princípio da anterioridade ou anualidade.

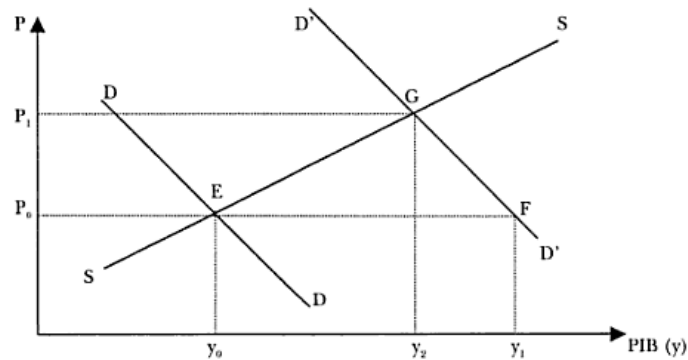
35. Analise as afirmações abaixo, marque (V) para verdadeiro ou (F) para falso e em seguida assinale a alternativa com a sequência correta.

As funções do Banco Central são de:

- () Banco emissor: é o responsável e tem o monopólio das emissões de moeda.
- () Banco Depositário das reservas internacionais: é o órgão em que os bancos depositam seus fundos e transferem fundos de um banco para outro (pela câmara de compensação de cheques). Além disso, o Banco Central também empresta aos bancos (o chamado redesconto bancário). Atualmente no caso brasileiro essa função é exercida pelos próprios bancos comerciais.
- () Banco do Governo: é o canal que o governo tem para implementar a política monetária. Grande parte dos fundos do governo é depositada no Banco Central. De outra parte, quando o governo necessita de recursos, normalmente emite títulos e os vende via Banco Central.
- () Banco dos bancos: é o responsável pela defesa da moeda nacional, e da administração do câmbio e das reversas de divisas internacionais do país.

- A) F – V – F – V.
- B) V – V – V – V
- C) F – F – F – F.
- D) V – F – V – F.

36. Considere que a economia possua a curva de demanda agregada DD e a curva de oferta agregada SS, apresentadas na figura abaixo, com equilíbrio no ponto E.

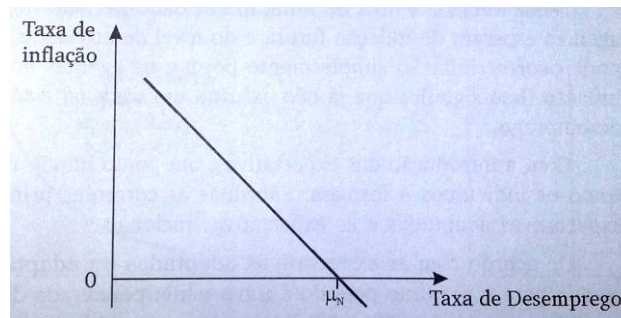


A figura acima retrata:

- A) a inflação de custos que ocorre quando certos insumos importantes aumentam e mantido o nível de oferta praticamente o mesmo, são repassados aos preços dos produtos. Graficamente, isto é representado por um deslocamento para a esquerda e para baixo da curva de demanda agregada.
- B) a inflação de custos que ocorre quando há excesso de demanda agregada em relação à oferta disponível de bens e serviços. Isto surge com um deslocamento ascendente e para esquerda da curva da demanda agregada.
- C) a inflação de demanda que ocorre quando há excesso de demanda agregada em relação à oferta disponível de bens e serviços. Isto surge com um deslocamento ascendente e para direita da curva da demanda agregada.
- D) a inflação de demanda que ocorre quando certos insumos importantes aumentam e mantido o nível de demanda praticamente o mesmo, são repassados aos preços dos produtos. Graficamente, isto é representado por um deslocamento para a esquerda e para baixo da curva de oferta agregada.

37. Analise a figura abaixo, onde:

μ_N = Taxa natural de desemprego



A figura acima se trata da:

- A) Curva de Philips.
- B) Curva de oferta agregada.
- C) Curva da demanda agregada.
- D) Curva de Beveridge.

38. Preencha a lacuna abaixo com a alternativa correta.

Em certas ocasiões, o consumo ou a produção de um determinado bem ou serviço pode produzir efeitos colaterais, positivos ou negativos, que são chamados de _____ ou economias externas.

- A) informação assimétrica
- B) externalidades
- C) excedente do consumidor
- D) efeito substituição

39. Assinale a alternativa INCORRETA.

- A) São públicos os bens do domínio nacional pertencentes às pessoas jurídicas de direito público interno, todos os outros são particulares, seja qual for a pessoa a que pertencerem.
- B) São bens públicos os de uso comum do povo, como rios, mares, estradas, ruas e praças.
- C) São bens públicos os de uso especial, como os edifícios ou terrenos aplicados a serviço ou estabelecimento da administração federal, estadual ou municipal, inclusive os de suas autarquias.
- D) Não são bens públicos os bens dominicais.

40. Preencha a lacuna abaixo com a alternativa correta.

Quando _____ foi posto em prática no Brasil, as taxas de inflação aproximavam-se do intervalo entre 80% e 100% ao ano, e a taxa de crescimento do Produto Interno Bruto (PIB) havia encolhido para apenas 0,6%. Esse plano de estabilização diferenciava-se dos vários planos que o precederam pela implementação de políticas fiscal e monetária capazes de reduzir a inflação, pelo extenso conjunto de reformas implantadas, que reduziram distorções inibidoras do crescimento econômico.

- A) O Plano Real
- B) O Plano Cruzado
- C) O Programa de Ação Econômica do Governo
- D) O Plano Bresser

41. Preencha a lacuna abaixo com a alternativa correta.

Em 1967, a economia do Brasil dava sinais de recessão. Delfim Netto, então encarregado pela economia do país, passou a investir nas empresas estatais, nas áreas de siderurgia, petroquímica, geração de energia, entre outras. As medidas surtiram efeito, e os investimentos nas estatais renderam muitos lucros. O processo de industrialização finalmente havia chegado ao Brasil, gerando milhões de empregos. Em 1969, quando Emílio Garrastazu Médici assumiu a presidência, _____ acontecia.

Como resultado, nos anos seguintes, a classe média teve aumentos consideráveis em sua renda, enquanto aumentava o abismo social no país. _____ nessa época são as principais heranças do Milagre Econômico no Brasil.

- A) o Milagre Econômico – O aumento das desigualdades sociais e a dívida externa assumida
- B) o Plano Cruzado – A estabilização da moeda e o congelamento de preços
- C) o Plano Bresser – As obras faraônicas e o as taxas de juros assumidas
- D) o Plano Verão – A industrialização e o plano da diminuição da desigualdade social assumido

42. Assinale a alternativa INCORRETA.

- A) Como Valor Presente Líquido – VPL considera explicitamente o valor do dinheiro no tempo, é considerada uma técnica sofisticada de orçamento de capital. Todas as técnicas desse tipo descontam de alguma maneira os fluxos de caixa da empresa a uma taxa especificada.
- B) Se o Valor Presente Líquido – VPL for menor que \$0, a empresa obterá um retorno maior do que o custo de seu capital. Isso aumentaria o valor de mercado da empresa e, portanto, a riqueza de seus proprietários, em um valor correspondente ao VPL.
- C) O Valor Presente Líquido é calculado subtraindo-se o investimento inicial do valor presente das entradas de caixa do projeto, sendo estas descontadas à taxa de custo de capital da empresa.
- D) Quando usamos o Valor Presente Líquido, tanto as entradas quanto às saídas de caixa são medidas em valores monetários atuais.

43. A teoria fundamental que relaciona o risco e o retorno de qualquer ativo é conhecida como:

- A) Risco Total.
- B) Risco diversificável.
- C) Risco não diversificável.
- D) Modelo de formação de preços de ativos (CAPM – *Capital Asset Pricing Model*).

44. Lançados dois dados honestos simultaneamente, a probabilidade de obtermos 2 no primeiro dado e 4 no segundo dado é de:

- A) 1/6.
- B) 2/4.
- C) 1/36.
- D) 1/4.

45. Em um lote de 1200 peças, 60 são defeituosas. Sendo retirada uma peça aleatoriamente desse lote, a probabilidade dessa peça ser defeituosa e a probabilidade da peça não ter defeito, são, respectivamente, de:

- A) 5% e 95%.
- B) 15% e 85%.
- C) 20% e 80%.
- D) 25% e 75%.

46. Segundo a Lei 8.666/93 é dispensável a licitação:

- I- quando não acudirem interessados à licitação anterior e esta, justificadamente, não puder ser repetida sem prejuízo para a Administração, mantidas, neste caso, todas as condições preestabelecidas.
- II- nos casos de guerra ou grave perturbação da ordem.
- III- nas compras de hortifrutigranjeiros, pão e outros gêneros perecíveis, no tempo necessário para a realização dos processos licitatórios correspondentes, realizadas diretamente com base no preço do dia.
- IV- para a aquisição ou restauração de obras de arte e objetos históricos, de autenticidade certificada, independentes de serem ou não compatíveis ou inerentes às finalidades do órgão ou entidade.

Das afirmativas acima estão corretas:

- A) I, II, III e IV.
- B) I, II e III, apenas.
- C) II e IV, apenas.
- D) I e III, apenas.

47. A respeito do Sistema de Registro de Preços, conforme disposto na Lei 8.666/93, pode-se afirmar:

- A) Será precedido de ampla pesquisa de mercado, regulamentado por decreto, com seleção feita por dispensa de licitação e validade não superior a um ano.
- B) Será precedido de ampla pesquisa de mercado, regulamentado por decreto, com seleção feita por concorrência e validade não superior a um ano.
- C) Será precedido de ampla pesquisa de mercado, regulamentado por projeto de lei, com seleção feita por concorrência e validade não inferior a 24 meses.
- D) Será precedido de ampla pesquisa de mercado, regulamentado por decreto, com seleção feita por convite e validade não superior a um ano.

48. Segundo a Lei Complementar 101/00 é vedada a aplicação da receita de capital derivada da alienação de bens e direitos que integram o patrimônio público para:

- A) o financiamento de despesa corrente, salvo se destinada por lei a atender demandas trabalhistas.
- B) o financiamento de despesa corrente, salvo se destinada por lei a atender despesas de exercícios anteriores.
- C) o financiamento de despesa corrente, salvo se destinada por lei aos regimes de previdência social, geral e próprio dos servidores públicos.
- D) o financiamento de despesa de custeio, destinando-se exclusivamente para a realização de novas despesas correntes de caráter continuado.

49. Segundo a Lei Complementar 101/00, a criação, expansão ou aperfeiçoamento de ação governamental que acarrete aumento da despesa deve ser acompanhado:

- I- da estimativa do impacto orçamentário-financeiro no exercício em que deva entrar em vigor e nos dois subsequentes.
- II- da declaração do ordenador da despesa de que o aumento tem adequação orçamentária e financeira com a lei orçamentária anual e compatibilidade com o plano plurianual e com a lei de diretrizes orçamentárias.
- III- da comprovação de cumprimento das metas fiscais no exercício anterior.

Das afirmativas acima estão corretas:

- A) I e III, apenas.
- B) II e III, apenas.
- C) I, II e III.
- D) I e II, apenas.

50. Segundo a Lei 10.520/02, o pregão:

- I- fixa como não inferior a 30 (trinta) dias o prazo para a apresentação das propostas, contado a partir da publicação do aviso de convocação dos interessados.
- II- considera como bens e serviços comuns aqueles cujos padrões de desempenho e qualidade possam ser objetivamente definidos pelo edital, por meio de especificações usuais no mercado.
- III- pode ser realizado por meio da utilização de recursos de tecnologia da informação.
- IV- faculta regulamentos próprios para União, Estados, Distrito Federal e Municípios.

Das afirmativas acima estão corretas:

- A) II, III e IV, apenas.
- B) I e II, apenas.
- C) II e III, apenas.
- D) I, II, III e IV.